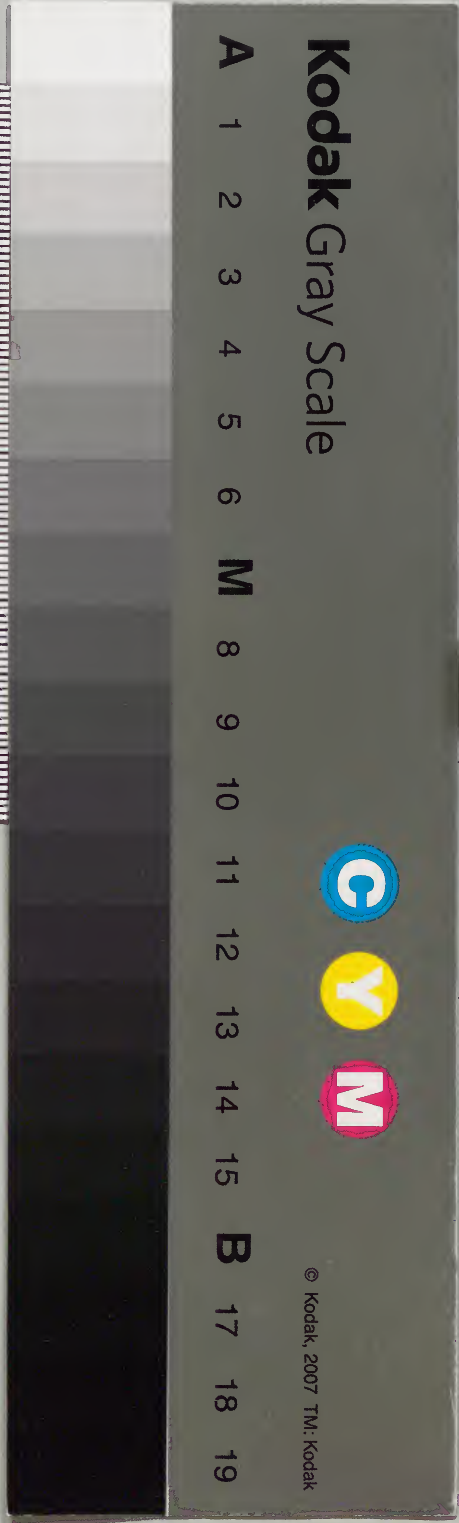


|      |        |
|------|--------|
| 内閣文庫 |        |
| 番號   | 漢 2421 |
| 冊數   | 12( 1) |
| 函號   | 297 39 |

297-39



州縣牧民要覽

給諫黃思湖類編

寶翰樓藏板

# 居官福惠全書

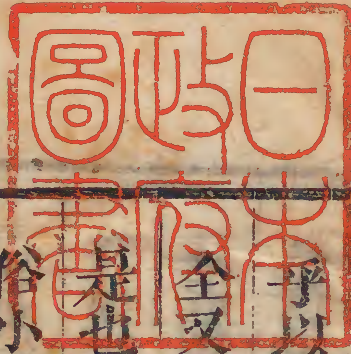
是編也括入仕之要皆出新裁非同襲腐泛陳言備臨  
民之規咸本精思迺歷試敷施成效以之宏樂愷則戶  
滿棠歌奏循良則褒崇 楓陛司牧之秘笈盡洩於斯  
利濟之淵懷實期當事或一嚮而可嘆敢云味比江瑶  
惟細爵以彌甘庶幸滋長翠頰用忘固陋請質 高明

自序

夫是書也乃政治之事也而顏之福惠何  
居曰福者言乎造福之心也專者言乎施  
惠之事也夫人有是心而後有是事無是  
心而即無是事故在上者必先存有造福  
地方之心而後能有施惠百姓之事事者  
心之推而惠者福之實也昔子輿氏所謂

福惠全書

自序



以不忍人之心行不忍人之政非即此意乎以之為政宜莫要於此矣然則書而言全又何居曰全者統一州邑之政而皆具是也夫州邑之政大而錢穀刑名教養風俗小而建制修舉科條庶務靡不欲利興而害除以暨捧檄而蒞官及瓜而受代靡不欲謹始而慎終夫欲存興利除害謹始

慎終之心是即造福之心也及乎利之興害之除始終之克謹克慎是即推造福之心而行施惠之事也合政之大小任之始終無一心而不存造福即無一事而不為施惠如是而謂之全也不亦宜乎雖然州邑叢土耳牧宰微員耳以微員而當叢土以云造福而施惠其所及也亦隘矣嗚呼

是未知其州邑之所繫於民者亦大矣夫  
州邑者天下之分也分天下之疆土以爲  
州邑卽分天下之州邑以任牧宰牧宰者  
造福之心以施惠於百姓一州邑如是一  
州邑蒙其福天下州邑如是天下州邑蒙  
其福天下州邑蒙其福則天下之民皆在  
其造福施惠之中矣如是又豈可以叢土  
微員而少之耶粵稽公孤秉鈞坐論六卿  
分職宣猷督撫大吏總握綱領提衡庶政  
要皆欽承

朝廷德意經畫昭垂以爲令典而頒之州邑若  
夫輿情之好惡安危苦樂憂患惟牧宰之  
於民最爲親切莫不躬覩而熟悉之爲牧  
宰者視其所好樂而安者予之其所患苦

而危者去之已所弗獲自主申明大吏而  
請之於朝必予之去之而後已譬之一家  
之長其室中之老幼男女饑寒疾厄莫不  
環向而相呼爲之長者務必使之飽暖康  
強而其心乃大慰是則牧宰之職以上循  
公孤六卿督撫大吏之揆法而下遂斯民  
之幽隱不重且要哉我

國家計吏考課與廉舉卓每加意於有司  
錫之章服之榮超以臺省之職以其心勞撫  
字惠澤流於百姓也我

皇上孜孜圖治念切民生遇荒歉則輸金輦粟  
弗啻數千萬逢水旱則蠲新免舊動輒十  
餘年以暨畿甸

巡行擴視民如傷之仁若迫閭閻之艱苦

特命大吏察省拯助頻加深宮默慮宏無遠  
弗屆之德每倦畎畝之災雋分

遣廷臣督勸殷憂備至其所以愛育元元自  
書契以來未嘗有也故凡屬在有司者觀  
國家酬庸之異數宜何如共相激勸體

皇

上勤民之盛念宜何如共切拊摩俾治績悉  
奏循良節屋咸登康阜于以躋唐虞雍熙

之世無難爾然而督撫露章時形貪黷部  
寺繩例每掛處分是豈盡天資頑鈍不愛  
功名之士哉其弊由於心搜利欲而無慈  
惠之爲懷治乏精明而鮮區畫之悉當所  
以穢跡貽譏聖誤致累而百姓並受其摧  
戕也鴻昔待罪鄒東二邑值衝煩之地處  
凋敝之餘日鞅掌於簿書奔馳於負弩一

不幸而讀禮一未幾而量移求其所以仰副

皇上愛民之盛心以施惠於百姓者已茫無可舉及荷蒙

御試以行人特授諫垣竊祿數載惟日恭覩

皇上恤民之美政以覃敷於四海又毫無一得以仰贊

高深撫躬自慙捫心滋懼尋因沉疾乞假

南歸經年支枕荒山靜憶曩時愆戾傷旣

往之莫追撫良圖之難再凡士之服古入

官已幸身膺民社則上報

君恩而下酬所學正在茲時于此而不以造福

存心施惠為政微獨時移事去詩書志業

追悔無從恐即當前利欲之萌精明之蔽

鮮有不喪失所守而隕越厥職者其爲地  
方流毒遺害又不可勝言矣鴻興思及此  
不禁惄然憂之乃不揣愚陋爲之撰次是  
書自筮仕以迄陞遷爲部一十有四自謁  
選以迄辭上官爲條二百一十有九於錢  
穀刑名之大又分晰爲條一百一十有九  
每部首綴以總論如部條之總論凡四餘  
論凡五說凡五爲卷三十有二其各條之  
內俱認抒狂瞽之見及鴻之已試而有效  
者附載之天下賢牧宰誠能仰體

聖

天子愛民之心覽是書或亦有所觀感興起  
堅窒乎利欲之萌力刷乎精明之蔽務期  
政之大小必利興而害除任之始終必克  
謹而克慎一本於存造福之心行施惠之



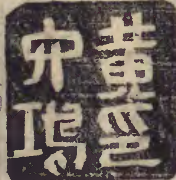
事而與子輿氏推不忍人之一念而竊有  
合焉則天下之民咸沐浴於循良樂愷之  
休共歌舞乎唐虞雍熙之世所以若

君恩而酬所學均於是並著之矣將見

國家褒榮超擢之典不更徧被於魯恭卓茂  
之儔哉鴻偃卧林泉希觀太平盛事乃樂  
於有言緣手腕拘強不能拈管遂口授童  
子而命書之語皆鄙俚且多沉複未暇裁  
擇擬欲公諸同志濫登諸梓因敘其撰次  
所由并顏書之意如此

康熙歲次甲戌工科掌印給事中前知郟城

東光兩縣事黃八鴻授書



自序

福惠全書凡例

一茲集惟詳於州縣之事。蓋州縣上承 欽部憲件下  
 理民情。大要其事。錢糧則地丁漕雜。徭產則編審清  
 丈。刑名大而命盜逃姦。小而款蠹雜犯。其反叛一條  
 固屬大案。然非盛世所有。姑置刑名之末。以示備而  
 不用。夫保甲亦刑名類也。茲獨表而出之者。蓋保甲  
 為弭盜逃戢奸宄安善良之要術。願 司牧者尤宜  
 力行無倦焉。夫觀計祀祈賓飲旌崇諸大典。均於忠  
 君奉軼尊賢勵俗所關。故不敢與庶政同條。冀奉行

者之倍加敬謹也。至于教養之事，今之有司，惟簿書期會是急，而之所以為教為養，皆置而弗問。是昧其為治之本也。茲恭奉講讀。

上諭為立教之首，而設義學、講學、課藝之類，繼之以勸農，功為致養之源，而修水利、墾荒田、敦節儉之類，繼之。願在上者之並宜勉圖也。他如荒政為備災之至計，郵驛為衝劇之深累，俱可弗預謀而亟釐乎。故次教養而並列之。夫其謁選乃吾儒仕進之始，而始事之謹必井井而有條，其之官乃士民屬望之初，而初事

之防必秩秩而有序，其卸事乃居官一任之終，而終事之慎必楚楚而不紊。今以謁選諸條列于筮仕之官，諸條列于蒞任卸事，諸條列于陞遷，以類相從也。然最要者在蒞任之交，盤陞遷之受代，故於本部是條言之獨晰，以彼此授受分明，免後愆也。所謂州縣之事，上承欽憲，而下理民情，者實不越乎此。鴻因並詳之，以明撰次之不敢漏云。若夫方面以上職在察吏安民，振肅紀綱，激揚清濁為任，匪敢下同末吏。妄擬高深，至于州邑僚佐，亦所當知如攝理篆務，皆

其所必資者歟

一。一事有一事之法。一法有一法之利與弊。善行其法。務在剔弊。而興利然。剔弊貴在其有要始。以其數大者言之。如錢糧徵比弊。在朦混。卽于朦混剔之。而民無累矣。賦有逋而不清者乎。如編丈丁田弊。在隱漏。卽于隱漏剔之。而民無欺矣。徭與畝有偏而不均者乎。如人命弊。在假捏盜逃。弊在誣扳。卽于假捏誣扳剔之。真偽可立辨矣。猶有冤枉者乎。如保甲弊。在騷擾賑荒。弊在虛冒。卽于騷擾虛冒剔之。實惠可共沾。

矣。猶有需侵者乎。今撰次諸條。皆首嚴于剔弊。而興利卽在其中矣。賜覽者希詳擇焉。庶無負病殘野老之一片苦心。幸甚。

一。凡牧宰之治州邑。如王翁之治家。無論大事經心。卽瑣屑亦須留意。所以家道漸致。與旺門庭氣象。亦自整飭可觀。以治家之勤而有才也。每見牧宰於錢穀刑名而外。多非所計。如集中之藝果木。植桑榆。禁淫祀。嚴邪教。禮耆德。卹孤貧。立義塚。平治道。塗建立坊。舖。修葺館署。嚴飭關津。禁溺子女。育養嬰兒。禁止婦

女燒香凌鉅僕婢等事皆於政教風俗煞有攸關固當亟為留意者也昔成湯解網西伯瘞骨皆屬末節一以覘大聖之仁一以動諸侯之慕至今史冊稱之可知事切民風政闕治體者即偶爾過目未可忽畧放過雖其職任之宜然抑亦長才之肆應云爾

一有司以錢穀刑名為重而刑名較錢穀為尤重夫錢穀不清弊止在于累民輸納刑名失理害即至于陷人性命故是集于刑名一條更為加意如命盜逃姦等獄審鞫不厭煩瑣務期必得真情問擬須別重輕務期吻合律例然獄情之似是而非與律例之似同而異所謂毫釐千里之差者鴻謬杼管見據事批劃逐條簡勘俾當日之情形如見獄獄之下無冤民古人之命意良深令典之中無疑義方為勝任而愉快也所以然者總歸于寧出母入與寧出失不經之意惟識者鑒焉

一是集類分各部分各條條必盡部俾覽者無遺漏之憾義必盡條俾行者有採掇之益故凡入仕當官有所關係之事雖屬細微末節亦必指陳其要俾

司牧者觸目警心而不致于臨事忽畧貽日後之悔所以稱精明而昭譽聞皆在乎是不獨刑名錢穀諸大務造福施惠于百姓已也古云清慎勤乃居官之要夫既清且勤已于操履無瑕叢脞無虞矣而苟或弗慎其功令之于輿論之摘寧能免乎故事無纖巨而必以慎心處之則庶乎令始令終矣每見才大者恃其才而履事多疎智淺者昧乎智而遇事不察往往涉嫌蹈疑滋累貽戚遂有以清操勤職而察乃任者皆不慎之故也是集每條不啻諄諄饒舌蓋有

切于慎之意焉願司牧賢侯降心俯電毋以為迂濶瑣猥晒而擲之

一舊刻諸集多以文告判牘擅長雖字珠句玉燿燦可觀然語必貼題意必切事非可漫為引用鴻謂所難者在於每事必得其情理之是非必審其行為之可否情理得而是非定行為審而可否決其所謂文告判牘特據事敷說易耳故一切未敢濫收惟古杭潘君月山未信編指陳事理深中利病頗多採入間有鴻在郊時一二看詳稟示因借以取格始附載之

非所當於用云

一居官潔已愛民力行善事原屬士君子所應為非要  
名非求報也然名猶影也實猶物也焉有物而無影  
者乎報猶響也施猶聲也焉有聲而無響者乎故牧  
宰以造福存心必能潔已愛民有其實矣以惠為政  
是能力行善事有其施矣其意不過欲百姓蒙其休  
澤地方弘其樂利而孰知造禮者即為福之所基施  
惠者即為惠之所及從此譽聞丹陛榮祿膺于鼎  
鍾感徹蒼穹慶澤綿于孫子其名與報猶影之隨

物響之答聲也又何俟于君而求乎每見居官者貪  
小獲而忘厚集騁已虐而弗恤天刑抑何計之拙而  
思之左耶前叙止云福惠于民未及言利實歸已故  
茲特為拈出願卓識賢侯日是善作一篇當官功  
過格可也

一是集有一事兩處互見者如蒞任部查閱監倉暨刑  
名部之監禁防範蒞任部查閱驛局暨郵政部之驛  
站餼養典禮部賓興考試暨教養部之生童課試皆  
因類以為言本欲過于詳明遂致蹈于重複諸如此

者集內頗多伏枕之中難辭草率識者鑒之  
一品衡文字多用丹鉛以標精采茲集敷詞粗俚期于  
明白而已然其間有者句讀也有△者欵目也有  
○者肯綮也有連、者緊切也取其便于披覽無所  
侈乎文藻。

六鴻再識

福惠全書總目

卷之一

總論

謁選

投供驗到供狀式附

學籤

查全書

訪風俗

拜客宴會

發諭單式附

郵稟帖

稟帖四六稟版并稟套式附

延幕友

募家丁

待接被

立號簿

上任吉期

通用吉日附

請憑領憑

脚色供領印結狀式附

福惠全書 目錄



辭朝

辭行

薦托

治裝

起程

途中取  
結附

蒞任部

卷之二

總論

投到任稟

式附

發到任示

式附

入境

齋宿

受印

到衙門

到任各  
祭文附

出堂規

式附

看須知

繳憑

申文  
式附

謁廟行香

發各告示

式附

設內外號簿

上司公文批  
審詞簿式附

定買辦

示式附

卷之三

馭衙役

飭查各  
役示附

謹閱防

親查閱

庫倉監倉  
城池驛局

覽志書

查交代

清查  
法附

考經承

考代書

革陋規

禁私謁

申繳門簿

卷之四

謹操守

忍性氣

戒躁怒

遠博飲

承事上司

到任參  
謁附

待紳士

交接賓僚

管官  
附

謹僉押

清號件

禮部全書

待遊客

文移諸式  
用印式附

卷之五

酬答書札  
詳文贅說  
附詳文

稟帖贅說  
附稟帖

錢穀部

卷之六

總論

催徵查實徵  
別儒宦  
簿定催徵法冊式

倉糧里糧  
三連票附

點庫吏  
流水收簿

逕收役  
流水日撥

地丁搭錢

戶頭總催說  
革保歇圖差

滾單落戶  
革官銀匠

卷之七

比較比限說  
項戶  
拆貯拆封  
併簿

立比簿  
完糧獎勵  
雜項併項

截票免比  
徵比餘論

摘拿

解給立解  
支簿  
驗單批  
支放緩急

立解支兩  
嚴小批  
粘批收  
嚴管解

截簿  
批簿  
填解

卷之八

漕項收兌  
輸糧便民  
米色刁難

倉收  
嚴勒開帮

糧米減兌

雜課部

總論

顏料匠班

當稅

通志全書

目錄

三

田房稅

牛驢雜稅

牙稅

門攤稅

漁課

鹽課

蘆課

軍田

新墾

牧地

更名地

學租

私鹽變價

贓罰

積穀

雜徵餘論

編審部

卷之九

總論

嚴飭里胥

慎選戶長

查原冊

設誓

首改前弊

定推收

開報冊單

立局親審

審後出示

攢造審冊

編審餘論

清丈部

卷之十

總論

立丈冊式附

定步弓

責經手

勸自首

具結狀結式附

禁需擾

清丈餘論

刑名部

目錄

卷之十一

總論

詞訟

考代書編註

立狀式

式附

被告

批閱

不須批

掛號內卷簿

差均

比差

銷差

勸息訟

不詳

卷之十二

問擬

附註八字義訣

釋十六字

釋死罪

不同

釋管杖徒流決贖不同

釋供狀

供狀不同

釋看語

看語不同

釋照夾

釋招狀

釋定議

釋看語

釋照夾

釋照夾

釋照夾

卷之十三

監禁

恤囚餘論

卷之十四

人命上

總論

莊地呈報

印官親驗

禁抄搶

卷之十五

人命

圖賴

威逼

自盡

驗屍

卷之十六

人命下

驗各種死傷法

法附

檢骨

卷之十七

賊盜上

總論

緝捕

審盜

逆捕役

失事

申報

目錄

五

卷之十八

賊盜下 問擬 竊主 起賊 盜賊家口 獲半 誹盜 自首 土番黥卯

卷之十九

逃人 總論 烟戶造報 店房僱工 緝逃 竄逃 審逃 解逃限期 却文行提 起解逃人 賣身旗下 起解逃人 強姦

姦情 總論 和姦 強姦 刁姦 勒姦

卷之二十

欵犯

雜犯 侵占田墳 婚姻 債負 家產

反叛 謀反大逆 逆產變價

賊私 釋六賊 科斷 談附

保甲部

卷之二十一

總論

保甲稽查

訓練伍壯

卷之二十二

建築柵濠

守禦救援

選保甲長

造保甲冊 式附

簡驗壯丁

保甲之制 門牌 式附

刑部全書  
城廂防守夜行脚式附

卷之二十三

聖甘結

調集符信

信籤式附

功罪賞罰

獎舉善惡

嚴禁騷擾

嚴禁賭博

驅逐娼妓

清查界址

防救失火

漁墾編保

典禮部

卷之二十四

總論

朝觀大計

冊式附

朔望行香

春秋祭祀

敬禮城隍

祈禱晴雨

救護日月

拜牌接詔

迎春燒渡附

賓興考試

鄉飲禮酒

修理文廟

崇祀名賢

旌表節孝

教養部

卷之二十五

總論

講讀上論

擇鄉約講讀儀注附

置善惡簿

立義學

生童課試

講學學規儀注附

高麗全書  
目錄

七

卷之二十六

勸農功

修水利

墾荒田

藝果木

植桑榆

敦節儉

禁淫祀

嚴邪教

禮孝德

郵孤貧

立義塚附 墓骨

荒政部

卷之二十七

總論

積貯

賑濟

除盜

郵政部

卷之二十八

總論

立局

總理

抄牌

撥馬

送差

磨糧工料

應付大差

購馬

卷之二十九

腰站

餵養

查倒甃

逐娼妓

勤觀察

船夫車驢

稽查徒犯

卷之三十一

總論

條陳興革

訪拿蠹棍

申飭舖遞

嚴緝私販

承審 欽件

額外雜辦

申報災傷

卷之三十一

漕船催償

河堤歲修

平治道塗

建立坊舖

修葺館署

城門報單

佐貳濫刑

嚴飭關津

禁婦女燒香

禁凌錮僕婢

禁造假銀

禁宰耕牛

育養嬰兒

禁溺子女

建救生船

捕滅蝗蝻

刑部

卷之三十二

總論

清錢糧

造交盤

查倉穀

查庫貯

查稅契

結欵憲件

清監倉

簡詞訟

請署篆

接新官

發家眷



銷號件

弔卷案

毀刑具

備文冊

諭舖行

還借辦

賞吏役

辭鄉紳

辭常祀

出衙

交代

辭上司赴新任

四六稟  
啟附

福惠全書卷之一

宜豐黃六鴻思湖甫著

筮仕部

總論

夫萬里之程必始于跬步千仞之峻必積于培塿蓋非迭無以致其遠非卑無以成其高也然則投牒需銓乃宦途之跬步捧檄司牧乃入仕之培塿將來之宏偉業登極品者非此其發軔乎故士君子服古入官毋以一命為微員百里為易洽方其待次之時必先有以定其志而後敷政

福惠全書 卷之一 筮仕部

神異全書 卷之一  
驥民皆有所從事而不爲境遇邪說所惑其于自奉也須  
拚咬斷菜根仍是窮酸本色其于愛民也務令家豐俗厚  
不爲荒陋頹風其于政事也率身爲之先而夙興夜寐不  
敢云瘁如是而志既定則筮仕之地無論其衝僻瘠饒何  
往而不可安何事而不可治哉然而尤必持其行漸習而  
堅之其飲食則甘于粗糲衣服則耽于樸素應酬日用則  
敦于節儉于是獲善地而不爲加喜獲惡地而不爲增戚  
與夫遊後應行料理者須漸次料理早爲束裝勿曠有限  
之光陰勿疲有用之精神勿多無益之冗費至于賢士大  
夫虛心而請教之且使得觀吾之言論丰采而知爲遠大  
之器是未任之前而已收既仕之譽矣若夫指一官以求  
溫飽甫就選以事奢靡流連于酣宴之場而不恤蒞官之  
務者是其志不先自定矣求其後不爲境遇邪說所惑幾  
何乎吾知其宏偉業而登極品不在此而在彼矣

請選

需次銓曹正士君子仕進之始居停宜清靜梵宇或獨院  
閒房毋近閨聲以捺旅思縉紳賢者言論丰采均有裨益  
親近之浪遊狎客引誘閒情且爲他日累遠絕之捧檄之

刑具全書 卷之一  
美惡遠近尙未可知。食飲服御，槩從簡約。勿輕借京債，苛折重息。逾期登凌，朝抵任而債主。夕至地方，上司聞之甚非雅便。昔江寧葉都門謁選，先子貽之書曰：官中還債，莫若任前省。錢時稱為格論。大清律六部條例為政之要書，親加點閱，亦消閒之一助。未可以俗為嫌云。

投供驗到

選例單月急選，雙月大選，急選補復，大選陞二除八，除者前雙月二十八日投供，本月初一日驗到。如截取到部人員，挨次除授。必每大選照前投供點卯，如一卯不到，即行

扣選。故投供後不可遠出二十載，缺二十一開缺二十三出序二十四過堂，唱名是日過大堂左階下站立，詳聽呼名。從容朗應，至簷前向上中立念大鄉貫，宜聲音清楚。念畢從容由右階下出。此時堂上亦留心觀人年貌材品，不可不慎。二十五掣籤，其互結凡五人，如不相識，切勿同結。防有違礙，至雜職等官，往往託相知代為互結，間有頂名假冒而同結，不知竟受其累，更宜慎之。餘例常有更改，此就今例言之。○以下諭單文，核供結諸式具載者，欲初仕者雖瑣屑亦所當知也。非敢以胥吏可辦之事煩燕簡牘云。

供狀式 俱列板刷印着備  
二紙投文選司

五結同候選官某某等今於

與結狀事結得同候選某項某人

係某省某府某州人如考授者此下八某縣人年月日考定某職前蒙截取今赴

天部委係親身投供並無抗糧假冒等弊所結是實

年 月 日具互結同候選官縣押

掣籤

掣籤日黎明由東長安門八文職於 天安門外東邊候

掣吏部堂司至名籤筒一置大堂案前缺籤筒一置掣桌

上先唱名籤後掣缺籤拈著便是不可停留混攪致官阿

此掣著本省缺應迴避者許本官另掣其先籤送堂換封

再入筒聽他員掣都下相傳有坐籤之弊奸徒撞歲切勿

輕信凡坐籤必指定數善缺坐者又非一人廣其途以求

售得則居功索謝不得則籍口而不敢言其隨彼術中明

矣夫為民父母而必膏腴以處其意果何居乎發軔之初

立心宜正居官得失存乎其人似未必盡關地方之美惡

也。

查全書

全書者州邑錢糧丁口之數以及起解存留支給各款俱

查全書

四

備載之者也。天下全書悉達戶部。如十年大造丁口有增除俱照本年由單改刊掣籤後須覓來查閱則錢糧之多寡輕重地方之大小肥瘠可一覽而知。又前任官如陞遷則錢糧案無有未完如叅處離任則錢糧諸案多有不清便為接管之累。須于吏部查其出缺緣由于戶部查其任內歷年錢糧完欠及本年應徵項下起解完欠若干庶知其頭緒以便預為籌畫。發論單時內開全書並須知今頭批接役賣來投遞

訪風俗

身將受事地方則地方之政事利弊土俗民情皆宜咨訪

京師四方所聚或宦遊斯地或彼處士紳俱可詳詢酌其情事應如何料理不但可以預為準備亦可因其難易以延助理之人。至于衙役土豪積惡者聞者得其姓氏俟至地方潛加體察果有實跡須待其更犯小則懲處大則申詳亦以見新刑之利但不可洩露造次恐所聞不實與格礙難行適足長宵人之志而有以窺吾之淺深矣。○凡所咨訪隨時筆記免致遺舛

拜客宴會

除書既下其本地鄉紳想見父母丰采或所得美缺親知

代為欣幸到門投刺欲面晤者宜即倒屣虛心請教地方  
大老負重望者亦須謁見或有招飲如期恭赴不特藉申  
款接亦使之得瞻才品一年內外酌交情厚薄致函候謝  
方見精神周到聲氣流通每見拘牽之士以不會客不赴  
席自標高異其意不過惜小費并省將來酬答耳然邇來  
交接頗寡苟非美缺賀儀者亦寥寥無復慮此矣

發諭單

命下之日即書諭單一紙附提塘報房郵去如近京之地  
本處有探馬至諭單發馬夫齊去可也但諭單雖小節亦

可觀本官之請忽只用大槩通套語而以老成出之如前

官呈誤出缺尚未卸事錢糧須預先吩咐詳見諭單則該管經

承有所忌憚不敢擅動及朦混攢造交代如係陞缺則不

必用此恐前任見之不悅致生嫌疑

諭單式用白折簡指頂大字  
每幅四行硃圈點

新任某省某府某州正堂某姓 諭各房吏書人等知

悉照得本州新膺

簡命除授今職如係補任  
則寫補授所有

各憲稟啟合先呈送仰該房即將發來封套逐一照銜

投遞毋得違錯其各房經管事宜務逐項開造簡明須知冊並賦役全書頭接賚送以便查閱如前官係呈誤于此下寫錢糧一項尤為緊要節年有無民欠并本年徵解支存民欠實數合先備開呈覽不得違悞至于衙署只應掃除潔淨勿得借端科派累民如違察罕未便起程日期候酌定另示外一應執事人役俱于本境迎接不必遠涉免滋勞費特諭  
此其大畧也臨時隨意增減  
經達行止亦隨時酌奪

殊直右諭各房吏書人役准此

年 月

殊判某日

定限 殊判到任 日繳

郵稟帖

諭單內即附發布按本道府軍通廳稟啟大小各一通近大上臺多有不用四六敬即而按稟啟在前亦多不用前如素有交情稟啟亦不可少惟本道府廳例應通候任候函一通令胥役投送其稟啟須查各上臺出身仕宦履歷及本任職掌引用典故方為貼切引古亦須斟酌字面意義有妨嫌者勿用名諱字號勿犯益稟啟用俳語所以表恭敬也敷詞敘事期於達意以典雅簡鍊為貴若填砌故事篇牘繁蕪反致取厭其稟帖及四六大小稟啟式

附後

稟啟式

新選某省某府某州某謹

稟早職猥以一介庸材謬叨百里重寄且在筮仕之初

毫無知識惟恃

老大人模範當前雨露可與雖趨任尙俟小期另具稟報

而瞻依之切於得籤之日即已神馳

左右矣敢先具稟鳴悃伏祈

慈鑒須至稟者

右具

稟

某年某月

日

用銜揭履歷揭各一同稟帖入紅稟函外用白桶連

護封并寫官銜年月照後稟啟封式

四六啟式

按啟例用俳語而茲取以為式必州縣下屬通候上臺者

方為吻合他刻本頗少此類因簡先子昔年合閩之建溪

暨馮外父匪石鄒公昔年理閩之延郡兩遺集尺牘中尙



有侯賀上臺啟數首然皆無兩啟俱全者乃弗獲已而用  
鴻任鄉賀啟一通且便於署銜取式非敢僭也至于歲時  
候賀諸啟今雖從簡亦或有用者敬將先子暨鴻外父數  
啟另載集跋而以鴻餘啟附之以備 執事採覽之一助  
云

賀某東充道重九啟

某省某府某縣知縣某謹

稟伏以

玉節凌霜頰氣映龍山之勝

金鷄薦菊秋英生身繡之香佳節屆則

福履增綏

逸興標而屬察溢慶恭惟

老大人台臺

有用憲  
臺者

元精間氣

大雅希音

氣協金莖挺壁立承天之槩

文播銀海登壇高作賦之才方

秉憲以持衡自

願時而肅兌

雲鷓擊水二東之鯨鱷全消

霜鷓橫空千里之免狐屏跡

凜凜臺中鐵樹宜淑氣以高明

習習肘後金符似

太微之振肅值茲無射應律陽紀重逢青蘋動而芙蓉

秀遙空之景色初澄白露結而蒹葭蒼爽氣之清秋

如洗糕浮五色羣瞻委珮于珠囊酒泛九華儼酌流

泉于仙穴霜天黃菊何須定寄東籬

法曜丹忱長以仰酌

北闕某縮銅下吏窺管庸才高山之仰止維殷拙守之昂

流最下儼若蟲吟寒砌早自悲秋庶幾麴技荒囁編

茲向

日伏願

星辰履近

岳鎮風清

與隨時曠菜萸捕玳瑁之筵

勛與秋高芍藥和金鉉之鼎敬馳下走薄侑燕詞伏冀

福惠全管

册  
台慈俯垂

鑒采<sub>其</sub> 踴啟曷任瞻依之至須至稟啟者

右 具

稟 啟

其年 月

日

四六小啟式

式與大啟畧同但省恭惟以前一曷

曷者籠起全做大意之謂小啟較大啟稍短語更宜切實可敘寒温若大啟用過詞意不宜再見庶可無重複之弊

賀東克道重九小啟

其省某府某縣知縣某謹

稟恭惟

老大人台臺

才凌西顛

氣吐東溟

變元化以建勛庸

運神功而披閭闔

撫萬戶庭無稽牒露冷團扉

領二郡道不拾遺霜清海甸洵

重九小啟

卷之二 統仕部

七

紫占于斗下已

綠潤于匣中茲者陽維九矣秋色佳哉清驅千里之埃  
氛槍盡掃序攬四時之變惠露常新餐菊以英沂水  
之堆金陌繡憑高而賦瑯琊之削玉峰寒莫貯紫色  
之囊噴岸青蘋之下儼如戲馬臺前軒軒霞舉何似  
龍華會上朗朗神起某甫依

字陰已戴

懔懔感恩借秋氣俱深誦

德與高山並永念切瞻依酌菊醕而未敢無由報塞勤

芹悃以遙伸無任寅恭仰祈

丙鑒謹啟後年月照大啟

寫稟啟封套式

職名脚色手本用紅套一四六大啟用紅套一四六小啟  
用紅套一不封口職名脚色套面寫內手本一扣大小啟  
套面寫內稟啟背寫新選某銜諱封自中間下半腰寫起  
仍加護封一個面寫年月墨填小日年月右邊細楷寫內  
稟三扣背亦中間下半腰寫新選某銜諱封右側邊上寫  
右字下寬寫呈字與左行對左側邊寫上司官銜並姓○

內職名脚色面俱寫呈字大小啟面俱寫稟啟字○正印  
官詳稟封套止列銜不書名但新選未到任亦有書名者  
臨時酌用

### 延幕友

州邑事繁錢穀刑名書啟自須助理之人若地當衝劇錢  
糧比較詞訟審理與夫往來迎送非才長肆應勢難兼顧  
幕友又須酌量事之煩簡而增減其人然其人最不易得  
漫于才則孽晝裕如無冗闕之患敏于識則倉卒能應無  
疑緩之誤端于品則腹心與共無叵測之嫌三者之中而

品爲尤要蓋事經商酌又耳目至近苟不立品端正賓主  
少有失意輒操其短長恐嚇詐騙往往有之故兼長爲難  
先取品識次之才又次之才識不充猶可羣力相輔品一  
不正雖有才識安足貴乎夫相延幕友不過忙時代勞若  
或稍暇事無論巨細俱須親加檢點偶有疑難彼此互相  
參酌至于一定主意須親自裁決庶事權不致旁落而弊  
竇亦無從生矣大抵至親密友生平相信者堪與同事否  
則素識其人老成熟練或薦引者皆屬知愛亦可訂交凡  
以情面泛托宜婉詞謝之或俟見其人告以家道寒薄不

能延請上賓或地方僻小向有子姪足供書算則彼自無  
除望可不辭而退矣若欲延請遂將諭單書啟浼其起草  
文義相合然後拜望晤談之中微扣所學觀其言詞舉止  
其人之才致心術大畧可知或設席相訂或臨行先期送  
關但始初不得求修過厚俟到任後才力優爲以便作加  
增地耳然亦未可槩論其人才識品行三者果優而乃以  
束修過計不惟未足酬勞亦無以鼓舞其氣而堅任事之  
心自應禮數加厚地方諸務藉其才識能檢點周密先事  
預防不致臨時彌縫補救費力損財其爲裨益不已多乎

### 募家丁

選官之後親知遂有送家丁伺候者或自央屬長班管家  
至本官前懇意收錄者但此輩原從覓利起見意到地方  
串通管家衙役作弊取錢并分常例小包甚有外飾忠勤  
內懷奸詐希圖信任藉以行私倘本官不察輒墮其術中  
貽害非淺卽遇精明聰察防閑過嚴彼又安肯以區區工  
食離鄉井棄妻子以供使令乎不浹月而廢然返矣迨計  
其安家犒賞鞍馬衣裝每人花費奚止百金若處家富厚  
固無惜此或貧士旅食既久而一切出之稱貸不滋累乎

或曰服官伊始非騎從無以壯觀瞻彈壓宜嚴非親丁無以資護衛不知蹇驢襪被究何損干官箴塵甑鳴琴亦何嫌于暴容若夫地方守助出入巡行自有保甲良法壯捕諸人在又奚藉二三無賴哉凡有送投但云家人不日便至可無需此宜一槩謝却然又有介塗遼遠頗乏紀綱承親友關切送至者料非市僧欺以貽我不妨留之暫合在寓數日驗其可用然後議定工食給與裝資俟將就道呼之隨行恐久經在寓他友送至未收見之不無招怪此外不得已必欲收用恐有犯罪逃旌務須謹慎必要在京的確中保酌量所長給其工食親寫投用文勢載明籍貫八民並來歷不明投充賣身旗下公私過犯等情俱係中保一面承管與本主無涉中保等務查真正姓名花押存據以免後日之患

待接役

諭單既到本治吏書頭役公議僉撥資紅批迎接批例係前官或醫篆僉近地或有至京投見照批點名令出安歇次日按班分別犒勞酒飯賞銀給與批迴遣發回縣或便道至家憑限尙遠未即臨任亦應使之先回屆期于本境

迎接免令久住耗費盤纏窺探本官行徑與家人情熟打  
點鑽營大抵迎接各役內必有一二出尖能言之人伺候  
本官問話以便答應其人非鑽幹遠迎希圖見用卽前官  
使任籍此躲避是非切不可輕留左右擇吏書老成歷練  
者喚詢民風政事只留心默聽不必便置可否使彼易于  
窺測前官廣文丞簿附有書札仍卽裁復典史驛巡如空  
批來迎仍打發批迴若具有夫儀尙未到任收之非體不  
必拆其來稟于紅批上大書原文帶回量賞來役○紅批  
投訖卽于前幅下書某年某月日到本官墨筆標曰臨發  
于前幅頂上大書批迴二字本官硃筆于批字上一點俟  
各役領批給發○前諭軍令其造送須知等冊如頭接未  
經送到卽面諭二核速資或再發一諭飭催可也若發諭  
送須知各冊不許衙役出  
境迎接亦聽新任飭知

立號簿

掣籤之後用堅厚紙張輯一總號簿凡係公事如發諭投  
批迎接等件俱挨順月日一一填註以備查考其賀客立  
門簿隨時登記稱呼寓所或單簡全簡以便答拜送賀禮  
立收儀簿註明收璧餞行請酒立請餞簿註明辭領以便



神皇正統記卷之一  
任後酬謝親友有事相託立小摺記明大畧另置密笈以免遺忘若囑書目相見不妨表明使彼知之以便聲謝囑者

擇到任吉期

到任日期按地方遠近于憑上註有定限所擇到任吉日務在憑限之內酌量出京并任前有無別處淹留或選擇兩吉日以備到任遲速之用其日期宜用天德月德黃道明堂等日爲上吉再考天遷圖以爲定準于支喜與本命行年相生忌相冲尅其餘凶星名色甚多不必太拘俗傳

三五九月不宜上任按發微曆載寶曆唐書音訓註高祖紀正五九月不行刑引釋氏智論天帝釋以大寶鏡照四大神州每月一移察人善惡三五九月照南瞻部洲故于此三月省刑修善禁刑斲屠士大夫于此三月不上官以其有斲屠之令後人遂相沿爲凶月而忌用之康熙乙卯滇黔用兵各省官員到任定限甚嚴余時補直隸東光于五月初十日蒞任三年之內上下相安地方無事猶幸量移則正五九月之未必皆凶此其驗矣上官赴任吉凶擇其緊要星圖于左以爲參考屋家之一助云

上官赴任通用吉日

甲子丙寅丁卯戊辰己巳庚午乙亥丙子己卯壬午甲申  
乙酉丙戌戊子癸巳己亥庚子壬寅丙午戊申庚戌辛亥  
壬子癸丑庚申辛酉

月吉 年甲乙丙丁戊己庚辛壬癸

歲千德 甲庚丙壬戊甲庚丙壬戊

歲德合 己乙辛丁癸巳乙辛丁癸

日吉 月正二三四五六七八九十十一

天德 丁申壬辛亥甲癸寅丙乙巳庚

月德 丙甲壬庚丙甲壬庚丙甲壬庚

天德合 壬巳丁丙寅己戊亥辛庚申乙

月德合 辛巳丁乙辛巳丁乙辛巳丁乙

月恩 丙丁庚己戊辛壬癸庚乙甲辛

月空 壬庚丙甲壬庚丙甲壬庚丙甲

驛馬 申巳寅亥申巳寅亥申巳寅亥

日凶 正二三四五六七八九十十一

天獄 子卯午酉子卯午酉子卯午酉

受死 戊辰亥巳子丑未寅申卯酉

冰消為隔 巳子丑申卯戌亥午未寅酉辰

陰錯 慶善曆未卯巳農之卯貴登季麥

陽錯 畏卯農巳卒未庸善農登季登

正四廢 春春善夏季麥秋貴血冬卒巳

九醜 季酉學諸季卒貴善

九土鬼 貴善善慶巳酉單黃卒

伏斷日 子丑寅卯辰巳午未申酉戌亥

虛斗室女箕房角張鬼觜胃壁

傷鬼賊亡 丁卯辰貴善季卒貴善慶卒歲

滅沒日 弦虛晦婁朔角望方虛兎盈牛

四不祥 每月 初四 初七 十六 十九 廿八日

四離 春分 秋分 夏至 冬至 俱前一日是也

四絕 立春 立夏 立秋 立冬

天遷圖



天遷圖說  
按大明官制內天遷圖前正大  
月初一順行小月初一逆行逐  
月月上起初一數去過遷則吉  
頗如中半吉過罪失凶則凶假  
如大月以輪圖上看正七月遷  
吉上起初一初二三如初三罪  
亡初四失亡餘做此推之

天遷圖定局

週遷字吉  
餘字凶

毛 三 兪 甲 至 奎

初 初 吉 九 吉 遷 遷 在 郊 矣 罷  
初 初 吉 辛 其 遷 遷 遷 遷 遷 遷  
留 留 夫 世 其 矣 葬 郊 在 遷 遷  
留 士 七 其 其 葬 郊 遷 遷 遷 遷  
與 主 火 丙 辛 遷 遷 遷 遷 遷 遷  
論本幹枝對冲日  
子冲 癸冲 乙辛冲 丙冲 丁冲 戊己無冲

又冲 子冲 丑冲 寅冲 卯冲 辰冲 巳冲

假如丙寅生人忌壬申日壬申生人忌丙寅日餘做  
此又本命日對冲忌用假如甲子本命忌甲子日對  
冲日忌庚午戊午日餘做此

六輪元 論上元下元日古曆初無元日至宋朝始有邪  
經所論元凡三十家皆穿鑿不經惟六輪元乃沈學  
士存中尋出用之有驗今世上官猶忌之

月忌日 初五 十四 二十三 世俗常忌

論所入門 門上神尅年上神不吉假令行年亥向午方

上凡官其日時中小吉土在功曹木加年是也年上  
神尅所入門上神主有徭役不安假令年在亥于午  
方上官其日時中大冲木加亥河魁上加午是也餘  
倣此

論正官上任避忌俗傳不宜從城市南門入乃離宮九紫  
正火方上惟正官蒞任則忌之犯者主城市火災

畫憑領憑

命下半年後赴吏科畫憑是日用紅手摺二個寫脚色投  
吏部并遊司又具脚色手本互結供狀京官印結投科處

俱交長班可投清晨赴科伺候于憑冊書一册是謂畫憑又半月

赴吏部領憑憑雖部給而食限則在科到任限期須浼稍  
寬以便舒徐束裝領憑之日寫領狀一紙脚色二本先投  
選司憑給入手詳看明白如有傷損洗補卽當官稟明或  
求蓋印免到任繳憑致藩司駁查憑用絹幅包好護以油  
紙再置一緞囊盛之上牢綴挂帶起程懸于項下暗置胸  
前夜則置之枕畔以防不虞

脚色式面頁寫一呈字

新選某省某府某州某縣某謹

呈

今開

單職

年若干歲係某省某府某州人由某科

進士于

某年月內除授今職

如到任後添寫于

例監

年 月 日

供狀式

供狀人某年若干歲係某省某府某州人由某途于某

年月日

欽除某省某府某州今赴

吏科書憑所供是實 若由考選者按開履歷

年 月 日

領狀式

新選某省某府某州某今於

與領狀為除授官員事依奉

領到文憑一道所領是實

年 月 日

日具領官某

出印結式

官銜 今於

通志全書 卷之二 卷仕部

三

與領狀事依奉結得新選某省某府某州  
某人委係親身領憑赴任中間並無冒領所結是實

年 月 日

辭朝

領憑後用紅單二個照脚色寫投鴻臚寺報名辭朝謝  
恩逢五報名逢十引八朝 午門外謝 恩如遇

皇上陞殿先于 午門外齊集用一樣職名三個右闕河  
南道左闕鴻臚寺吏部投收隨各官入左掖門于文官東  
班在下後邊坐聽螭頭傳呼起立 皇上駕御寶座靜鞭

三鳴傳呼謝 恩隨班行三跪九叩頭禮畢仍歸班俟飲

茶散亦有委長班料理者須妥當方可

辭行

起行有日凡在京相識各官照例用手本柬帖到門辭行  
近日惟座主相厚及請酒送賀禮者方具柬親辭餘俱省  
止以免奔馳

薦託

凡要路有相識懇其致札所轄上司以求青照然此為下  
乘說法若才堪自振志矢清操上臺定應括目何須別假

聲援倘闕冗無能簞簞不飾區區泛囑奚裨譏訶至于上司之尊輩與雖親而不狹者薦函尤不可索適足取其忌厭反有損而無益也或訪彼都中所托照應者求其囑致或與我相好實心爲我有幹濟之人外而上司出京內而各衙門公事以此托之方關切無悞其餘泛交無庸混托遇事居功不報反爲招怪

治裝

車馬之華樸視囊橐之豐儉若履任一塵不染行李百物求備惟家計素封而後可否則多方稱貸徒飾觀瞻席未

暖而索逋在庭求其無渝初志也得乎故士君子捧檄方新以忠君愛民爲心雖衣敝駕羸亦愈彰其羔羊之節矣

起程取結附

束裝時須記一行李細單箚篋編排字號某號內係某物一一照號開記以便途次取用又另記一行李點單就道時以便按號派人押行每至宿店亦按號查點庶無遺失瀕行預帶手本職名單帖若干親友差人候送者以便夾原帖壁還尊顯者仍復全揭○途次偶有耽延恐到任逾限須預先取經過州縣患病印結粘連醫生店家甘結爲



據到任後于繳憑文書聲說明白將印結連憑申繳其取  
結之處要看憑限日期不可太遲亦不可太早約在中途  
與限內程期相倣方可取結若限外日期取結不准仍照  
違限處分○上任繞道例有處分如繞道州縣取結出結  
均有未便慎之

福惠全書卷之二

蒞任部

總論

諺云新婦看進門新官看到任又云官看吏一七吏看官  
三日何也蓋觀其始即可以槩其終也夫官之性情有寬  
有嚴政事有精有忽寬則易親而可以漸行其術嚴則難  
犯而不敢輕于其法精則經營必密而奸無可施忽則計  
慮多疎而筭因從入故善藏其用者恒示人以不可測而  
喜怒不得窺其端善謀其務者恒示人以不可欺而事為

而具全書 卷之二  
無所投其隙然後奸胥猾吏與地方豪惡之徒戢然改行  
回心而不敢恃親而行術輕犯而下法然此要皆于下車  
之始而有以徵之至其用其謀雖守之終任去官而有如  
一日于是因時制事因事制宜無在而不憚其嚴無往而  
不見其精矣然蒞任之初所有應行事宜或因其成例或  
更出新規務須咸理曲當振飭無遺雖為新政之一班實  
卽良法之可久銖次其條列之于左願 司牧君子于三  
日新官而加之意可也

投到任稟

如省郡附郭縣邑將到任數日前用稟帖稟知本府及軍  
糧等廳其稟只報明到任日期詞貴簡要無事浮冗

稟帖式附

稟帖式

新選某省某府某州縣知縣某謹

稟卑職一介庸材謬叨劇任星馳載道戢羽非違幸

併蒙之可托冀弘

宇庇之恩喜

雲日之方依彌切葵傾之悃卑職謹擇於本月某日到任

合先期具稟俟受事後卽虔趨

新選某省某府某州縣知縣某謹

謁伏惟

茲鑒須至稟者

右具

稟

年月

日

發到任示票

將到任三五日前先發上任紅告示即發一牌催取到任

應用夫馬等項示牌式後

紅示式

新任某州正堂某姓 為除授官員事照得

本州新膺

簡命來蒞茲土的于某月某日吉時上任所有合屬官吏

師生里老人等至期一體參謁毋得違錯特示實判

于下○吉時  
吉字亦殊判

年

月

殊判日

日給

實貼署前

牌式

新任某州正堂某姓 為公務事照得本州縣的于某日殊判

某時殊判上任所有應用夫馬合先遣牌知會為此仰役前

實判

實判

三

去着落該房吏書照依後開夫馬轎擯名數一一喚備用  
過領給工價毋得遲悞取究未便須至牌者 判實字

計開

轎幾乘 馬幾匹 擯架幾副

凡舖兵吹手傘扇夫皂并執事各役悉照舊規俱在  
干某處伺候

右牌仰兵房各吏書准此

殊直

年 月

殊判日

日

定限土任 殊限 日繳

近來到任紅示俱係前任或署篆代出即新官家眷  
多係蒞任後至昇廳用夫馬臨期出票備辦迎接無  
庸遣牌其前列示牌二式存之備覽可也

入境

新官到任乃士民觀聽之始凡所舉動須因其利弊緩急  
而張弛之地方疲瘠先之以撫恤民俗刁悍先之以法令  
士風澆漓先之以禮教胥役作奸先之以刑罰貴有以快  
人心而孚衆望使刑敝之習渙然更始而精明譽聞已著  
于下車之日矣然非經綸素具胸有成竹其何以立中肯

神惠全書 卷之三  
察乎夫心知其故，競紳寬猛，方其入境時，亦可因事而露一斑。然此蓋爲上乘說法，倘見有未到，尤宜潛心熟察，然後措諸施行，庶不致有剛柔倒置之譏。既入境，相隨家屬暫停別館，俟上任事畢，方傳入署。於上任前一日或前三日，至城隍廟齋宿。謂之宿三，該房開具上任儀注呈送，詳閱照以舉行。或禮有未當，莫遽改易，恐左右未嫻，反致臨時錯亂，倘執事人役偶有小失，未可輒加杖責，示人以福，急無寬容之度也。

齋宿

齋宿例于城隍廟，如不便就宿公館，于行香時詣城隍廟，亦可。先一日預擬誓文，端楷書就，授禮生俟謁神時，禮生展讀焚化。○按誓文所以明吾志，且藉之自警，不敢有所違背，以于神譴也。若以誓爲故套，欺人瀆神，不如弗用之爲愈耳。

受印

交代印信各處規矩不同，大抵近日無論前官督篆及府廳帶堂，俱于新官入境日，委本縣佐貳官同吏房送至公館，設案居中奉印案上，新官肅立，眼同佐貳官吏房送匙。

驗封啓祇驗封開鎖啓匣請印驗封呈印詳有背面篆文四角及柄如有缺補缺損記明幾處照舊封固同印匙親受訖隨取吏房眼同某官驗明嵌補缺損若干處甘結存案其甘結存案內以妨日後上司查驗或印信模糊繳部更換爾難交收備補處甚多妨涉可疑詳明上司庶免貽累○其印文尤須詳驗是否本職之印

到衙門

上任日照擇定某時穿吉服或穿朝服省謝恩再換詣城隍神前行祭禮牲帛照例備辦禮生贊唱行獻禮後禮生宣讀誓文讀畢竝帛焚化禮畢乘輿執事鼓樂前導至衙署大門內

下輿祭儀門土地祠畢從中道步至香案前望闕謝恩畢與僚屬拱手上堂諸色人役俱于儀門外伺候新官陞公座僚屬照位次坐陰陽生報時皂隸稟排衙值堂皂隸請書案史書以次書押畢吏房吏稟書公座先首領在或而後印官書公座畢吏房承送到任文書僉押該吏逐一指點直印吏稟開印請匙其匙用小匣盛貯列封封定隨印帶上堂置案前以備開用將所僉文書用印畢封訖或前官或署篆持帖送倉庫監獄城門等鑰匙該經承吏當堂逐一驗明交割訖吏房吏率各房投遞縣志縣圖須知書門皂快各人役依次參

謁畢佐貳官謁賀堂前行交拜禮首領等官滴水簪行庭  
 祭禮禮畢送佐貳中階下乘馬出再揖首領官由東階步  
 出擡門乃退直印吏承印前導門子捧匙匣印牌各鑰隨  
 進交內衙○本日前任官營官來拜候上堂開門大堂相  
 會儒學迎入後堂待茶俱送至階前升輿馬出○紳衿亦  
 有本日謁賀者亦有三日行香後者祭宅門宅竈有謝恩  
 後即祭者亦有公座畢祭者所行禮有各處不同惟照開  
 送儀注行之此亦不過舉其大畧耳○進衙門日周視閤  
 署垣墻門戶有迎外不謹之處傳工房改塞其幕客所居  
 務與宅門轉斗相遠以避嫌疑不獨妨作樂也

到任祭城隍文附

惟神正直造福蒸黎於昭在上善惡是司其來宰邑黽勉  
 厥心克殫厥職無愧監臨爰采溪澗肅將藻蘋神其聽之  
 來格來歆

祭儀門文附

惟神陰陽合德司其闔闢惟善與否莫逃出入其來宰邑  
 用懷怵惕惟神默相終始叶吉

到任祝文附

某蒙

皇上鴻恩天曹銓選叨宰茲邑深愧疎庸材不足以牧眾道不足以濟民勉赴職守是日履任用修芹獻敬迓明神默相陰扶始終吉慶

此通套所用無甚關係仍之可也

出堂規式

附

新官蒞任諸事不無更始各有意見取裁難以盡一但愚謂堂規者祇就公堂臨政并各房科人役逐日承辦之事而立規程使知遵守至刑名錢穀累紙難盡另有條晰論

示茲不必贅入

堂規式 此鴻到鄉城任者

為申飭堂規以一遵守事照得本縣新蒞茲土惟孜孜以培養凋殘釐剔奸弊為務欲求清絕弊端尤必法行自邇除一應事宜另行通飭外所有堂規合先曉諭爾各役知悉共宜恪守毋輕蹈三尺須至堂規者

一本縣內衙黎明擊雲板七聲外傳頭梆該役領城門鑰匙各書房齊集公廨辦事擊雲板五聲外傳二梆各房齊集二堂依次領倉押各役齊集接班伺候擊雲板三



聲外傳三柳承印吏一名門子二名至宅門俟候再擊  
雲板一聲把門皂隸請鑰匙開宅門承印吏入捧印箱  
門子入捧卷匣儀門各鑰匙陞堂

一坐堂時承印吏站立堂簷之左門子站立堂簷之右各  
房科俱依科伺候把堂皂隸二名站立堂下左右該班  
皂隸各于東西皂隸房伺候該班快手各于儀門外伺  
候敢有攪雜及非奉呼喚擅自上堂者定行重責把堂  
皂隸責同

一巡風人役二名專司驅逐閑人東西角門皂隸二名門  
首把定除辦事衙役外一概不許放入違者重責

一早堂各役回風畢把儀門皂隸領鑰開門先抬領文牌  
將一應申覆公文應付原役領回者應發舖司傳遞者  
該房次第唱名分發次抬投文牌用長桌一張把堂皂  
隸抬置堂階上投文人等由東角門進親自跪投桌  
上仍退立東階下聽候堂吏至桌前逐張點名訖俱魚  
貫西角門而出次抬稟事牌稟事人等俱要寫明白稟  
摺呈閱或緊急機密口稟須挨次至堂口跪稟毋得攙  
擠喧雜有人犯拘齎贖到者原承行吏贖卷上堂點名

畢原差押出，卽日掛牌候審。如要犯不到，原差究責嚴  
限補拘。

一本縣放告，以三六九日爲期，其餘日止收投文，不得  
行混擾。倘有真正人命盜賊逃人及關係地方重大事  
情，許不時抱牌告。

一詞訟人犯拘齊掛審後，該承行卽將原被告狀訴稟詞  
彙齊，粘連卷宗送閱午堂。審日仍候三柵坐堂，照牌次  
序喚審。審時止許招書一名在堂口左側詳聽，口供挨  
次寫錄，毋得錯落。原供潦草字跡，門子一名在堂簷右

側站立聽候執籤。原告照牌跪于儀門內左階下，被告  
照牌跪于儀門內右階下。于証跪于儀門內中階下，靜  
聽喚問，不得擅起。上前喧稟違者重責。審畢，招房卽將  
口供呈堂判日，封繳案上，候出審語發房存案。如奉  
上司批詞審畢，照例畫供送卷，候出看語詳細敘招送  
閱。如敢錯擬罪名及私改口供查出，定以作弊重究。  
一凡出牌票該承行務將原案同號簿送倉，如有牌票無  
案有牌票無號簿者重責。

一凡承票差役俱于某日該承行執差號簿逐名查比，如

過限不銷。究。臨。比。不到。差。拿。如。比。日。該。房。不。稟。比。以。作。弊。責。究。其。銷。差。之。時。該。差。同。原。承。行。持。號。簿。當。堂。照。號。回。銷。原。票。附。卷。如。稽。留。一。票。重。責。二。十。板。

一奉 各上臺文到發房該經承細查有無前案是夜料理應回者速回應結者速結倘有一時難結之事須具摺稟明以便申請寬限如敢任意耽延沉悶以致差票提催定行解究責章

一凡申詳 上臺文冊俱于前一日送稿案放行瞻每次日送印紙張宜堅白字畫務端楷不許錯落潦草洗補

至各項日行文移牌票亦于先一日未刻各房彙齊會套送宅以便檢閱違者重責

一凡 上司差承候堂事畢把門人先行稟明以便傳見  
一堂上公事及審理詞訟如有 尊客賜顧聽事吏須婉詞回覆候堂事畢傳稟其封口書函一槩不得傳稟違者重責

一本縣諸事俱係親裁並不假手左右如有吏役無故擅近宅門影射作弊哄騙愚民者立究重懲把門人役不行扭稟並究

一本縣每日所用薪米蔬菜等物逐日登記買辦簿。硃筆點過俱係現發紋銀時價平買。並不用票賒取一物。敢有指官強買短少價值者。除追償外。重責枷示。革役一聽。差各役俱要正身伺候。毋許僱替頂名。查出重究。并有呼喚不到者。重責。

年 月

日 示

堂規押

看須知

須知乃一州縣之政事大綱。節目無不備載。以其開卷可

一覽而得其槩也。各房務要照款詳開冊面。簽註明某房科造完某件。須知冊尾註明某年月日某房科某人。以便查覽。○吏房經管吏書官屬及本治候選官員等項。如本衙門吏若干名。書手若干名。某某于某年報納着役。所屬官攢若干名。某官于某年月日到任。任內有無薦罰委署及陞遷空缺。某攢與于某年月日報納着役。有無役滿出缺。懸缺監貢。舉進某年中式。援納會否。考職于某年月起文赴部。有無在籍丁憂。事故會否。申報僧道陰陽醫官若干名。○戶房經管應徵解給夏稅秋糧丁差徭役雜課

福建全書

卷之二 巡撫任部

七

等項亦有戶房止徑管田糧丁如地畝若干應徵銀糧若干有無某年蠲增人丁若干內除優免應徵額銀若干地丁應起運若干存留若干應支款若干某年起運支給若干有無未解未給及有無未完民欠每歲額銷鹽引若干牛驢牙雜田房契稅當舖等稅若干自某年起及卸事止某某年月日徵收起解若干有無未完若干每年捐積若干有無動支實存倉若干及每年經收錢糧總書里長倉書收役花戶等冊○禮房經管春秋祭祀賓興考試鄉紳學校慶賀旌表先賢祠墓古蹟等項如文廟社壇額編兩季祭祀銀若干歲科盤費銀若干舉進牌坊銀若干修理龍亭曆日榜紙銀若干各項有無支領起解每年學租若干有無支動現存若干名宦鄉賢幾位先賢某某祠墓幾處坐落何所係某朝人有無出仕何官有無後裔係何色目人義夫節婦孝子順孫幾人係某朝有無現在于某時旌表鄉宦現任幾人致仕幾人係何出身歷任某某任現在封君幾人是某鄉宦之父係何出身舉人貢監若干有無考職候選文武生員若干境內寺觀若干所坐落何處僧道若干人○兵房經管門軍皂快民壯舖司兵驛

遞夫馬等項如門軍若干名某某派守某門是否經制支  
給何項工食皂快民壯若干名某某係經制有無重役過  
犯革逐舖司兵若干名某某係經制某某在某地方送某  
處公文道里遠近管驛驛書開造驛遞夫馬本治共有幾  
驛某驛額設馬若干匹牌子馬夫若干名現在行差馬有  
無缺額轎槓青白夫若干名有無經制本治有無水驛額  
設某某船若干隻水手若干名有無額設工食供應何路  
何項差使每年額設買馬銀若干工料銀若干每馬支給  
若干馬牌夫等每名支給若干獸醫藥材每年支給若干

動支何項錢糧船隻打造修理是何年限工價作何支給  
何項動用開銷勘合火牌每員名廩給口糧若干自到任  
之日止某項支過若干有無透冒未支○刑房經管人命  
盜逃詞訟保甲捕役監倉禁卒等項如某命案爲某事某  
人打死某人原告某人或謀或毆有無審報具題完結  
某盜案爲某事失主某人呈報某年月日被劫強盜某某  
人夥黨有無拿獲真贓有無起認申報某衙門曾否具  
題完結某逃案爲某事某年月日或逃人自首或地方  
稟報或捕壯拿獲于某年月日申報某衙門有無批示或

又有某案奉某衙門行提曾否起解某詞訟或  
 或憲件為某事于某年月日奉某衙門批審曾否詳覆批  
 示本治四鄉共幾保每保所管鄉長某人保長某人某鎮  
 集村長庄頭某人壯丁某人共若干名捕役若干名禁卒  
 倉夫若干名經制幾名從前有無過犯革逐現今在監命  
 犯若干名盜犯若干名逃犯若干名在倉人犯若干名每  
 年罪贖銀穀若干現貯某倉某庫應解某衙門曾否報解  
 有無完欠○工房經管修造及置辦軍需等項如察院公  
 館幾所坐落某處椅桌鋪陳執事槓箱等件見存若干舊

例作何置辦舖舍橋梁津渡幾處坐落何地方係何孔道  
 有無毀壞坍塌本治正佐衙門舊例作何修理監倉作何  
 補葺置辦軍需槽刺車船等物于某年月日奉某處明文  
 動何項錢糧應付過若干有無開銷領給未完 以上須  
 知有者詳晰開造未經列出者照款開造如有朦混不合  
 式者判日發出限三日改造并原發冊送繳如有遺漏不  
 造查出一併責究 丞簿尉巡驛使倉閘等官經管其事  
 有無未完本官衙門經制夫役幾名每名工食若干何項  
 支給亦着該房造送本縣官役俸工額支若干支領過若

前真全書 卷之二 行 去

繳憑

千亦着經營該房開造送覽  
上任之日即將部憑照例申繳該衙門轉申布政司司詳  
撫院各繳部科查銷○其憑須細加檢點仍照式謄寫一  
張收存日後有所稽考○憑限不得過一月在一月以內  
者勿問

申繳文憑式年月照式填

某官某為除授官員事照得本職年若干歲某省某府某  
縣人由某行于某年某月日除授今職領到 吏部某字  
號文憑一道原限某年月日到遵依于某月日到任受事  
外所有原領文憑理合具由申  
憲轉繳施行須至申者

計申送

文憑一道

右 申

本府如縣屬州統轄亦有送州者照往例行

年 月

日某省某府某縣縣丞某知縣某典史某

詞 廟行香

高惠全書 卷之二 任部

去



舊例到任三日或次日謁文廟及城隍廟諸常祀新官吉服乘輿執事鼓吹前導詣文廟東紅門外下輿步至丹墀下立禮生贊禮如行漢禮唱跪興四拜行滿禮唱三跪九叩頭禮畢門外乘輿詣儒學廣文僚佐相揖畢升明倫堂中坐僚佐廣文序坐諸生行禮畢門斗捧籤筒跪奠籤講書然奠而不必掣聽善講者講書一章存其典例而已講畢禮房呈驗紙筆送講書生員新官離坐至階下揖別廣文登輿詣城隍各祀行香畢廻衙每有刁僣之區諸生于講書後遂通呈詞者或條陳地方利弊或指

摘衙役過犯其間假公濟私希圖報復者多官惟命左右收之不必更置可否仍記明姓名張數以防左右抽換帶進內衙觀其詞而察其情近理者訪其所事從前有無病民徐爲斟酌行止爲私者存而勿論可也俱不必掛牌批示如所指衙役訪其果有好惡實跡須另事究革不必據呈施行以長學校翬競之氣如係有侮辱斯文事于切已未經斷懲者應掛牌示許被害本生于告期呈控如此懦衿之屈忿當伸而假公者亦不得遽逞其志矣

發各告示

新官行事為闔境所觀仰而其大旨亦多見之文告此遠  
鄉百姓不得見新父母而得見新父母之言以為欣幸寧  
獨執事在公者知所遵守哉故一切因革事宜貴定之于  
始始法既定而按程課效則游刃有餘矣凡諸慶諭宜明  
白簡切勿以詞華是炫所謂婦人童豎皆可知之者也  
附○按到任告示煩煩今姑載數式于左至于錢穀刑名  
保甲諸條散見後各部中者皆可舉為文告故不多贅

頭門告示 門樓更

示諭把頭門皂隸知悉凡本縣陞堂不許擅放閑人進門  
每晚起更以後即行封鎖一槩人等不許出入其鼓樓更

夫每晚派定五人輪更交替每更鼓點俱要按定時刻分  
明直至黎明攢點毋得混亂不清疾徐任意如把門皂隸  
及更夫貪睡違怠不遵或查點不到定行重責

二門告示

示諭把二門皂隸知悉照得本縣陞堂凡一應人等不許  
在門外圍立擁擠窺探該班快手在二門外聽差遇有  
上司來差到門俱令暫止俟本縣堂事畢先行稟明傳見  
如係緊差應即見者亦須稟明傳入敢有違悞定行重責  
不貸

宅門告示

示諭。守宅門皂隸知悉。照得川堂逼近內衙。務須嚴肅。不許容放一人。後堂站立窺聽。如吏書傳送命套。或緊急文稿。許擊柳從轉斗內投進。凡稟請簿籍文卷。俱要寫具稟單。以憑查發。不許口請。其衙役回話。務要擊柳高聲。傳稟不許附耳低言。事完即出。違者責究。門役早晚伺候。不得擅離。亦不許他人代替。如違責革。

賓館告示

示諭陰陽生知悉。賓館係尊客光臨之地。每日打掃潔淨。陳設坐椅。不許閑人混入。污穢作踐。倘蒙尊客賜顧。請賓館端坐。俟本縣堂事畢。持帖進稟。以便肅述。如本縣公出。當旋覆登簿。俟回衙答拜。毋得違慢。取究不貸。

關防告示

為關防詐偽。以肅法紀。事照得本縣世業詩書家訓。純謹從無親族子弟。在外遊學。即本縣捧檄。茲士素性狷介。不聽一情。矢志冰蘖。不愛一錢。諒為朋舊所稔知。其見訪抽豐。自應絕跡。或有無籍棍徒。指稱本縣親友宗支。潛藏境內。招搖誣騙。誠恐鄉愚。墮其術中。理合曉諭。并嚴行禁緝。

為此示仰合邑軍民人等知悉如有前項奸棍許印首報以憑拿究倘寺觀旅店客寓鄉地知而不舉查出一體治罪不貸須至關防者按關防敘述各有不同此其大畧也列之以備一體

設內外號簿

衙門各房承行例有號簿登記事件可無煩贅及但苑僻州縣雖有號簿未免簡畧雜亂非每件填記則遺漏誤事非逐項立簿則頭緒不清倘遇煩劇匆忙之際亟欲查閱何以按籍而即得乎凡上司公文各房稿案與一應差票必先宅內掛號放行用印而後發該房則內號較外號為

尤重矣到任後宜預飭該房每號簿各置一樣二本送印一本發房登號一本留宅登號庶號件內外登銷無有遺錯而該房遲延沉捺之弊亦易于稽查矣至于內衙應行事宜經管之人亦每項設簿逐件登填庶查閱為便附

上司公文簿 各房簿式附

上司批審詞狀簿 各房簿式附

自理詞狀簿 各房

上司詞狀差簿 各房

自理詞狀差簿 各房

雜差簿 各房

吏書花名冊 吏房

實徵冊 戶房式見錢穀部

徵收錢糧總簿戶房式見

流水日收簿戶房付

比較錢糧簿戶房錢糧外另行別項倉口各設簿

催糧經理花名冊戶房

印發串票簿戶房

印發滾單簿戶房

印發限單簿戶房

摘拿欠戶差簿戶房

拿欠糧經里差簿戶房

收糧日報簿戶房

拆封簿戶房

起解錢糧簿戶房

錢糧庫收簿庫吏

支領官俸簿戶房

支領工食簿戶房

支領孤貧口糧簿戶房

支領驛站工料簿戶房

典坊牙雜稅銀簿戶房

收典坊牙雜稅銀簿戶房

領換牙帖簿戶房

支領壇廟祀銀簿庫吏

支領師生俸廩簿禮房庫吏齋夫門斗工食附後

上司禮節簿禮房送禮內記不填發

保甲煙戶冊兵房冊式見保甲部

保甲壯丁冊兵房冊式見保甲部

保甲鄉保等花名冊兵房

本縣四境地界冊兵房

守門軍花名冊兵房

拿獲私鹽人犯冊兵房

私鹽變價冊兵房

息快民壯等花名冊兵房

上司贓罰簿各房

自理贓罰簿各房

以上該房內宅一樣二本

內雜差簿 買辦簿 送禮簿 收禮簿  
書啓簿

以上惟內宅用

按號簿之用頗多不能盡記此所定者乃日所常需其餘因事而設可也經管房科各處稍有不同茲分註其下亦大畧舉之耳至于逃盜乃害俟之蟲蟻且願終任無之故簿名不載

上司公文簿式附

簿形方面背用綿料堅厚青殼中貼紅長簽書某年某月

日本官

立左畔用紅方簽大書上司公文簿內用潔白

棉連約若干張裝釘整固送印後記若干張遇有公文至

即書 一件 某月某日奉到

某衙門某字號公文一角 憲牌內開

為某事將牌內畧 下註差某人

前件看事結之難易難結留

于某月某日回文訖 下註交原差或發舖司

如事已完結者該承粘浮簽書完訖俟本官比號件

時殊書完訖比畢將簿送內宅與內簿對同于內簿

日本官 立左畔用紅方簽大書上司公文簿內用潔白

前件上打對同銷號訖小徽

上司批審詞狀簿式附

一件 某年某月某日奉到

某衙門某字號公文一角內詞狀一紙

告為某事 將狀內節 署記明 下註 差某人 或舖通

原告某 被告某 于証某

前件 于某月某日差某人拘于某日投到某日審

訖 于某日具 由 詳冊 招批解 下註 交原差某或發 舖通或差某人

上司批允照批語填註 按掛號列此二式餘大略

同

定買辦

買辦一事雖為未節然官與民通財最易招謗亦易見好  
蓋行戶多非土著而商賈又係遠方毀譽之聲捷于風雨  
故今上臺保薦必以不賒取行戶為清廉之事實尤不可  
不慎法宜置買辦簿一扇託親信老成人經管將明日需  
用菜蔬先日晚開寫簿上送本官驗明硃點發買辦照簿  
買進某物下註用銀若干計本日買價未行共結一總其  
買辦之人亦着該班頭役選擇樸實勤儉者十日或半月

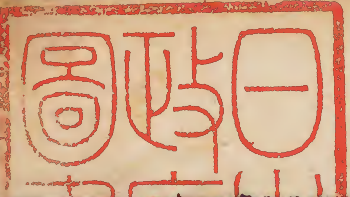
一輪上班之日本役具價領硃封紋銀若干同頭役面給其領帖卷名曰買辦領銀卷買完之日將用過價銀若干存剩若干具一結狀開寫明白及並無餘取戶行短少價值字樣與剩銀同繳經管人查明將結狀並附卷如遇衝途供應過差用印票發買本行戶常堂具領即照時給價銷票內宅人等斷不許一人出外買物致滋影射如此則買役無所侵尅而行戶亦羣相感悅矣

附買辦告示式

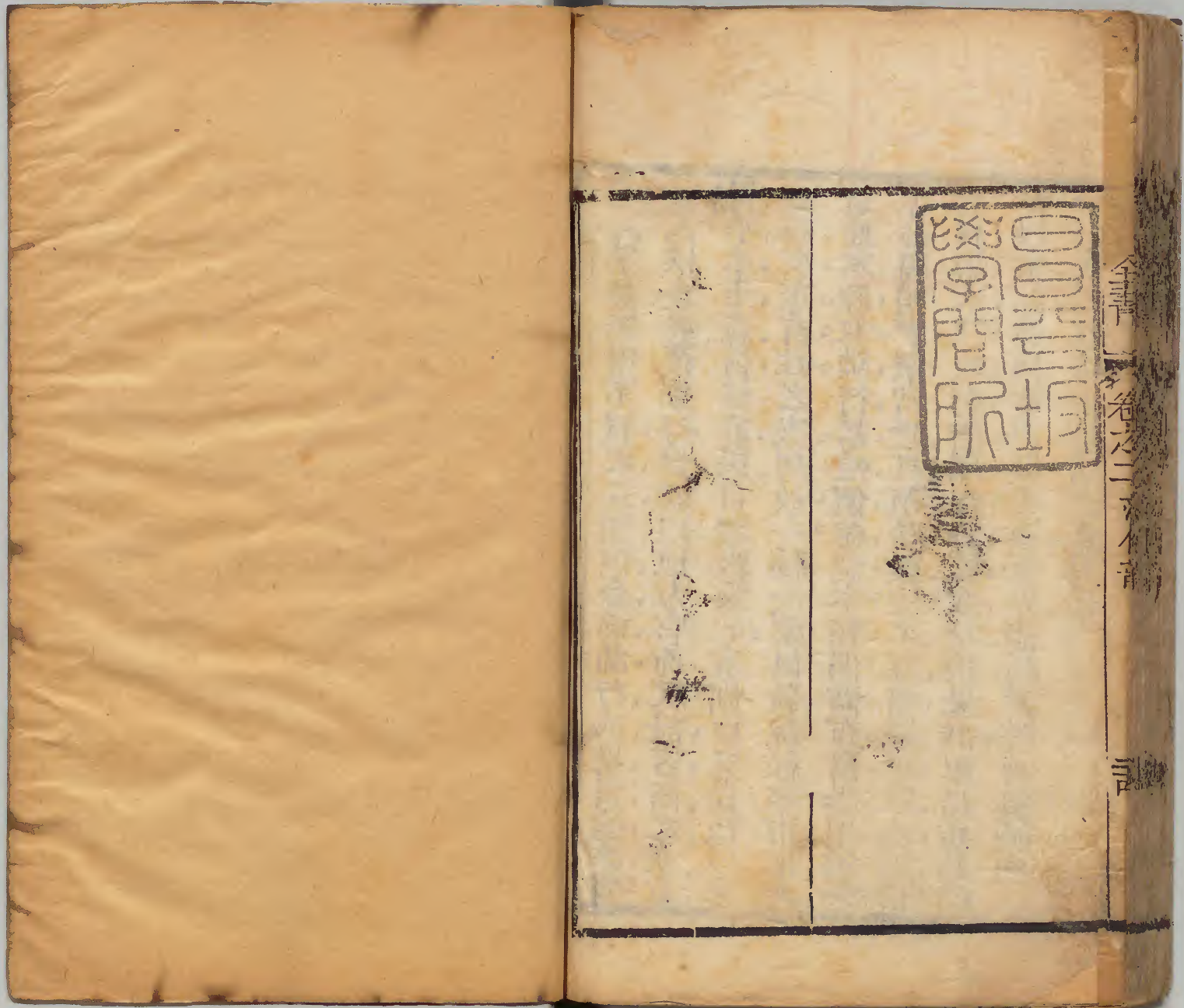
此鴻在東光時示○買辦簿前  
面頁復節書數語其意畧同

為曉諭事照得本縣素性澹泊最厭奢侈但每日所用薪

米蔬菜勢不得不買之民間因念爾舖行或携貨遠來買易或挾資與獲錙銖豈忍以地方官而反討客商之便宜爾小本生意皆係窮民日換數文一家糊口又豈忍以交母而反奪百姓之微利故一絲一粟俱發現紋照市價平買並不除取舖行虧短價值倘本縣偶需布帛器用等物亦即開明實價當堂具領給發絕不遲留減少以昭誠信如買辦人役敢有借端強行賒取及擅使低銀指短物價許被害即時扭稟以憑重責枷革爾行戶等勿得瞻徇自候以負本縣體恤肫切之意特示







日  
月  
問  
所

全書  
卷之二

三

